

Allgemeine Bauartgenehmigung nach §22a StVZO, Genehmigungszeichen:  N 3127

1. Verwendungsbereich und Kennwerte

Der Anhängelock vom Typ U1400 darf an land- oder forstwirtschaftlichen (lof) Zugmaschinen nach § 43 Abs. 4 StVZO ausschließlich an den serienmäßig vorhandenen Befestigungspunkten der Zugmaschine montiert werden. Der Anhängelock wird in 1 Ausführung gefertigt und darf nur in Kombination mit bauartgenehmigten und zum Anbau geeigneten austauschbaren Anhängelockkupplungen für alle Rastschienenstellungen mit folgenden Kennwerten betrieben werden:

in Kombination mit		I	II
Ausführung		1	1
zulässige Geschwindigkeit	[km/h]	≤ 40	> 40
zulässiger D-Wert	[kN]	65,7	65,7
zulässige Stützlast	[kg]	1.500	1.000
zulässige wirksame Baulänge L*	[mm]	135	135

* horizontaler Abstand von Mitte Kuppelpunkt bis zur Mitte der Rastschienenbohrungen bzw. L = Abstand Mitte Kuppelpunkt bis Hinterkante Auflage Anhängelock

2. Montage

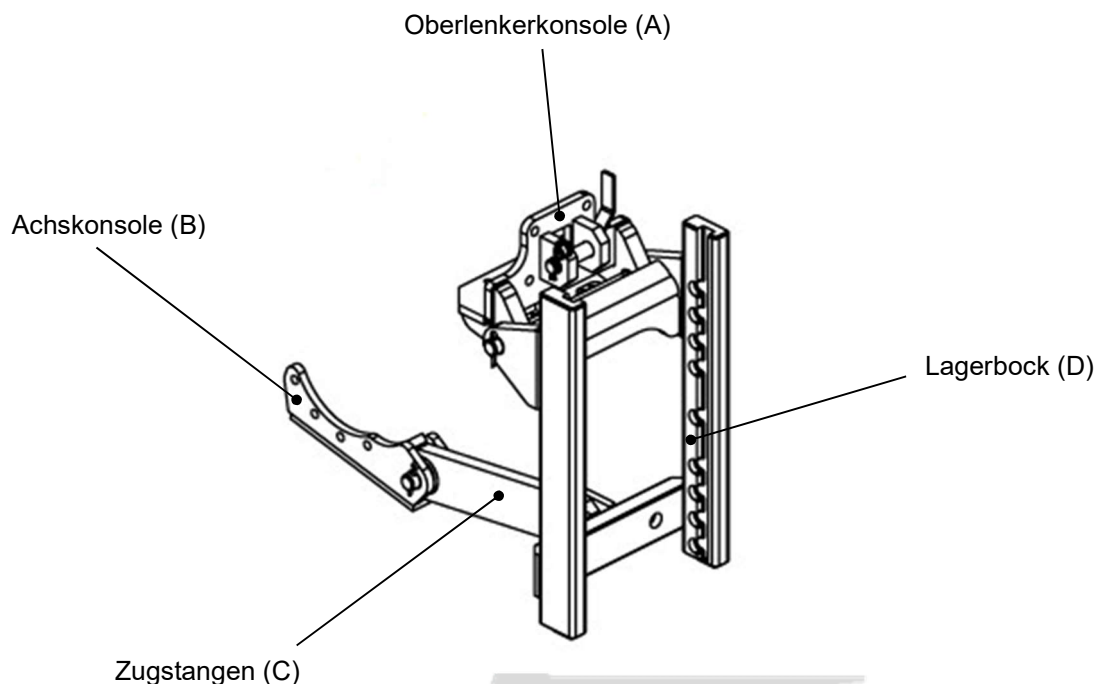
Schritt 1:

Oberlenkerkonsole (A) mit 4 Stk. M14 Schrauben (8.8) und 4 Stk. M14 Stopmuttern (8.8) montieren. Anzugsmoment 150₊₁₀ Nm.

Schritt 2:

Achskonsole (B) an der Achse mit 4 Stk. M14 Schrauben montieren und festziehen. M14 Anzugsmoment 150₊₁₀ Nm.

Montageskizze



3. Betrieb

Bei der Verwendung von bauartgenehmigten Anhängerkupplungen im Rastschienensystem ist darauf zu achten, dass diese sich innerhalb des Anhängerbockes befinden und sicher verriegeln.

Beim Betrieb des Anhängerbockes dürfen die oben genannten Kennwerte nicht überschritten werden. Diese können mit den nachstehenden Formeln überprüft werden.

$$D = g \times (T \times C) / (T + C) \text{ [kN]}$$

T = technisch zulässige Gesamtmasse des Zugfahrzeuges in t
C = Summe der Achslasten des mit der zulässigen Masse beladenen Zentralachsanhängers in t
g = Erdbeschleunigung, angenommen werden 9,81 m/s²

Der D-Wert ist ein rechnerischer Vergleichswert, der die horizontale Kraftkomponente in Fahrzeuglängsachse zwischen Zugmaschine und Anhänger beschreibt.

Der angegebene D-Wert von 65,7 kN erlaubt, z.B. im Falle der Inanspruchnahme einer Achslast(en) des Anhängers von 31,5 t einer Inanspruchnahme der Zugmaschine mit einer zulässigen Gesamtmasse von 8,5 t.

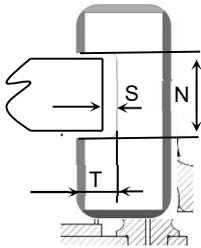
Bei horizontaler Stellung von Zugfahrzeug und Anhänger müssen sich die gekuppelte mechanischen Verbindungseinrichtungen (z.B. Zugkugelpkupplung 80 / Kupplungskugel 80 oder Bolzenkupplung / Zugöse) etwa in waagerechter Lage zur Fahrbahn befinden (Winkelabweichung gegenüber der Horizontalen nach oben und unten maximal 3°), um die betriebsüblichen Schwenkwinkel zwischen den mechanischen Verbindungseinrichtungen nicht zu behindern.

4. Wartung und Verschleiß

Im Rahmen der Fahrzeugwartungen sind die Kontaktflächen im Kuppelpunkt zu schmieren und die Befestigungsschrauben für den Niederhalter auf festen Sitz zu überprüfen. Lockere Schrauben sind durch neue Schrauben zu ersetzen.

Das Bauteil ist in geeigneter Weise zu reinigen und auf Risse besonders an den Schweißnähten visuell zu prüfen. Wenn der Lack gerissen ist, deutet das auf einen Riss im Bauteil hin.

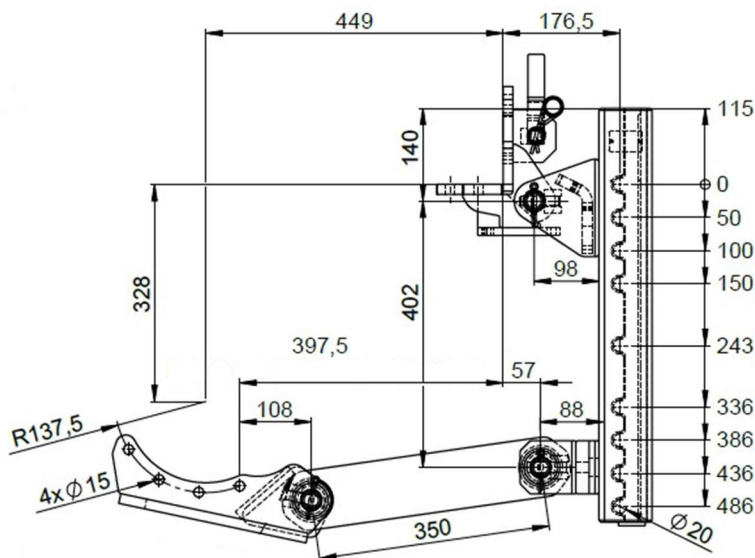
Beim Überschreiten der Verschleißgrenzen (siehe Anlage 1) und/oder Beschädigungen ist der Anhängelock auszutauschen. Der Austausch ist, soweit der Fahrzeughalter nicht selbst über entsprechende Fachkräfte und die erforderlichen technischen Einrichtungen verfügt, durch eine Fachwerkstatt vornehmen zu lassen.

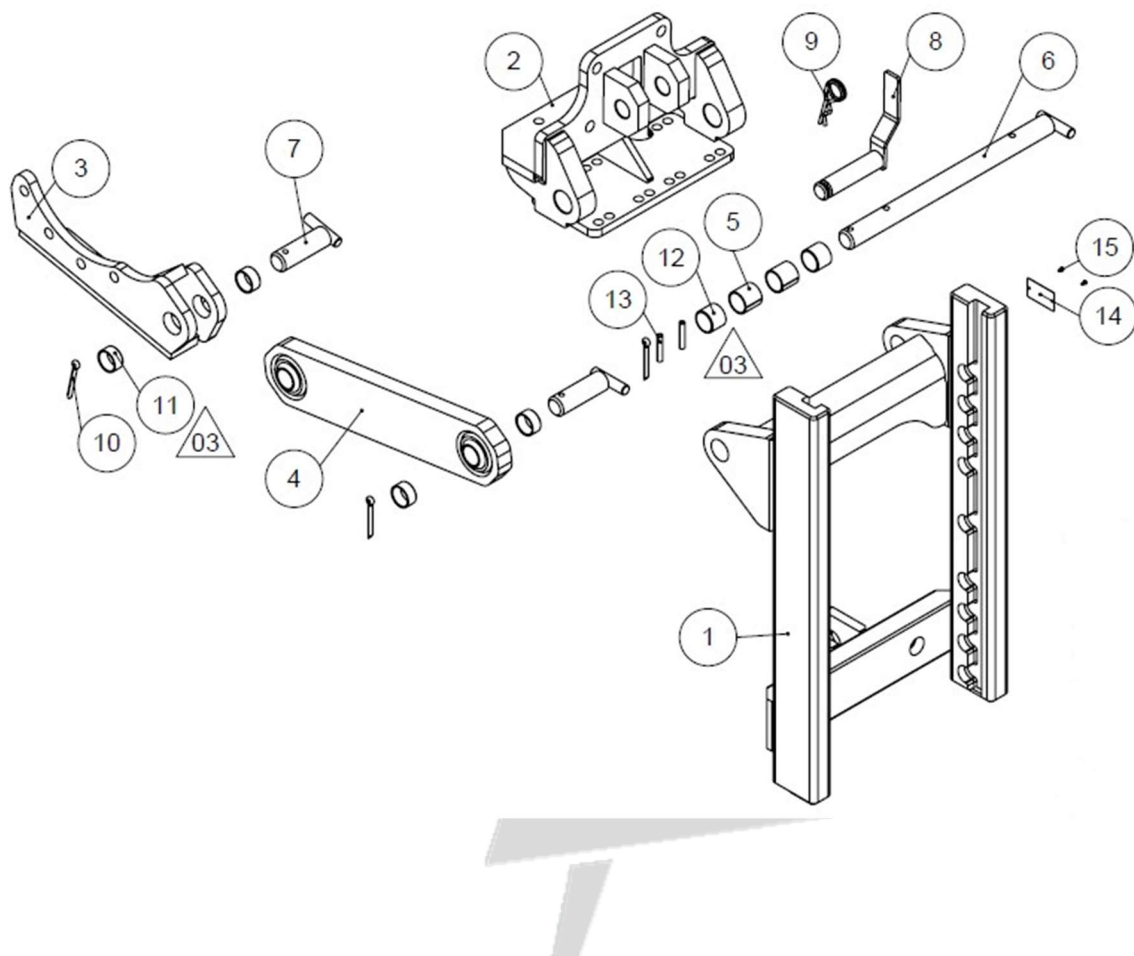
Anlage 1		Verschleißmaße		1
Verschleißteil	Bezeichnung	Nennmaß [mm]	Verschleißmaß [mm]	
	seitliches Spiel zwischen den Rastschienen S	325	max. + 1,5	
	Nutbreite N	26	max. 26,7	
	Nuttiefe T	15	max. 15,7	
	Ø Verriegelungsbohrung	26	max. 27,2	

Datum: 20.03.2023
 Aktenzeichen: 1400 (ABG)

Anlage 2 **Montageskizzen** **2**

Ausführung U1000, U1200, U1400
 (00.130.01.1)





POS	STK	BESCHREIBUNG	ZEICHNUNGS NR	DIN-NR
1	1	Schlittenrahmen	08.130.010.1	
2	1	Konsole 120/145x88	10.344.605.1	
3	1	Achskonsole U1000, 1200, 1400 (Typ 427)	10.342.102.0	
4	1	Zugstange L=350	10.826.902.0	
5	2	Gleitlager	20.410.010	
6	1	Bolzen m.Griff	10.442.950.0	
7	2	Lagerbolzen	10.442.700.0	
8	1	Oberlenkerbolzen	10.442.450.0	
9	1	Federvorstecker vg.	20.171.043	11024
10	3	Splint D6,3x50	20.175.088	94
11	4	Gleitlager Ø32x15	20.410.046	
12	2	Gleitlager Ø32x25	20.410.047	
13	2	Spiralspannstift 8x40	20.172.841	1481
14	1	Fabrikschild Unimog	06.630.790	
15	2	Kerbnagel 3x6	20.172.100	1476